



# UNION DES COMORES

Unité - Solidarité - Développement

## MINISTRE DES FINANCES, DU BUDGET ET DU SECTEUR BANCAIRE



### Institut National de la Statistique, des Etudes Economiques et Démographiques

Date de parution : janv. 2024

Numéro : 12/2023

## INDICE DES PRIX À LA CONSOMMATION

déc. 2023

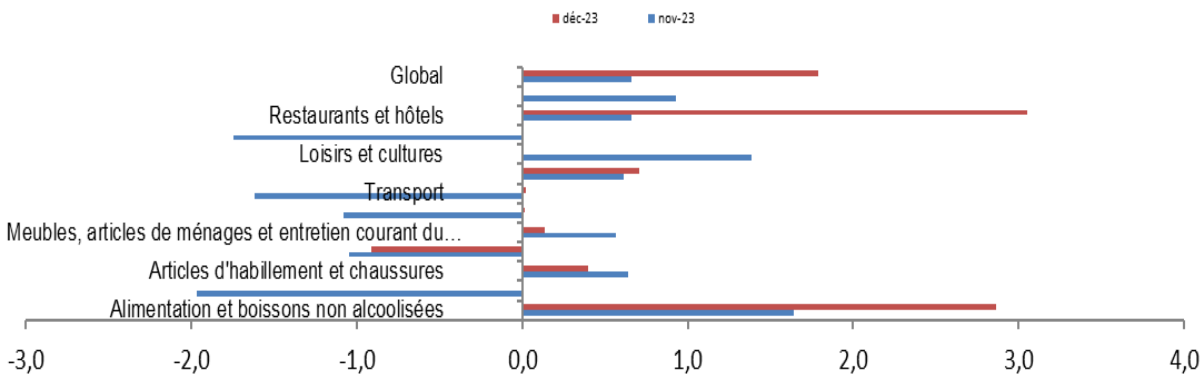
### AVERTISSEMENT

L'Institut National de la Statistique, des Etudes Economiques et Démographiques (INSEED) a le plaisir de mettre à la disposition des utilisateurs, la publication mensuelle de l'Indice Harmonisé des Prix à la Consommation (IHPC). L'IHPC est un indice de type *Laspeyres* qui couvre la consommation des ménages au sens de la Comptabilité Nationale. La population de référence est constituée de l'ensemble des ménages résidant dans la ville de Moroni. Le panier de la ménagère comprend 511 produits suivis dans 445 points d'observation repartis sur toute la ville de Moroni sur l'ensemble de types de points de vente est concerné, Plus de 4680 relevés de prix sont effectués chaque mois par les enquêteurs de l'INSEED, La période de base de l'IHPC est l'année 2011 et les pondérations de cet indice proviennent des résultats de l'Enquête 1,2,3 réalisée en 2014,

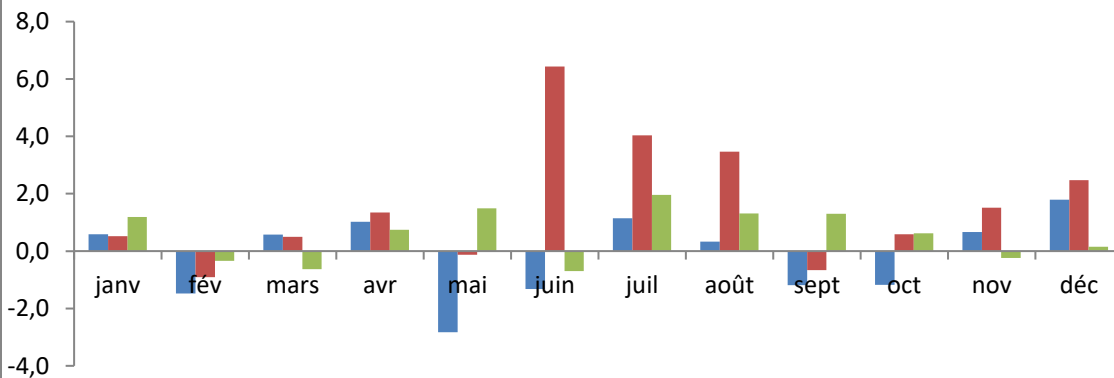
Tableau1 : Variation des indices par fonction Base 100: 2011

Regroupements	Pondérations	Indices pour les mois de					Variation en % sur		
		déc-22	sept-23	oct-23	nov-23	déc-23	1 mois	3 mois	12 mois
<b>INDICE GLOBAL</b>	<b>10 000</b>	140,8	136,1	134,7	135,6	138,0	1,8	1,4	-2,0
<b>Produits alimentaires et boissons non alcoolisées dont :</b>	<b>5612</b>	152,7	142,8	140,3	142,6	146,7	2,9	2,7	-4,0
<input type="checkbox"/> Pains et céréales	1087	125,3	123,0	123,0	123,5	124,5	0,8	1,2	-0,6
<input type="checkbox"/> Viandes	903	161,7	155,0	155,7	156,2	156,2	0,0	0,8	-3,4
<input type="checkbox"/> Poissons et fruits de mer	934	148,1	129,1	116,6	125,9	143,5	14,0	11,2	-3,1
<input type="checkbox"/> Lait, fromage et œufs	312	138,8	129,9	131,8	129,9	129,9	0,0	0,0	-6,4
<input type="checkbox"/> Huiles et graisses	161	149,5	148,4	150,8	149,2	149,2	0,0	0,5	-0,2
<input type="checkbox"/> Légumes et tubercules	978	185,9	174,4	169,0	169,9	175,9	3,5	0,8	-5,4
<b>Boissons alcoolisées et tabac</b>	<b>75</b>	135,2	122,7	122,7	120,3	120,3	0,0	-2,0	-11,0
<b>Articles d'habillement et chaussures</b>	<b>433</b>	124,7	136,3	136,7	137,6	138,1	0,4	1,3	10,8
<b>Logement, eau, gaz, électricité et autres combustibles dont :</b>	<b>1074</b>	143,8	143,8	141,8	140,3	139,0	-0,9	-3,3	-3,3
<input type="checkbox"/> Autres combustibles	49	184,9	171,0	166,8	178,0	178,0	0,0	4,1	-3,8
<b>Meubles, articles de ménage et entretien courant de la maison</b>	<b>250</b>	148,7	158,0	159,5	160,4	160,6	0,1	1,7	8,0
<b>Santé</b>	<b>360</b>	124,2	121,8	121,8	120,4	120,5	0,0	-1,1	-3,0
<b>Transports</b>	<b>880</b>	118,2	117,0	117,9	116,0	116,1	0,0	-0,8	-1,8
<b>Communications</b>	<b>449</b>	81,3	83,2	84,8	85,3	85,9	0,7	3,2	5,6
<b>Loisirs et culture</b>	<b>143</b>	109,0	110,2	111,1	112,7	112,7	0,0	2,3	3,3
<b>Enseignement</b>	<b>270</b>	109,9	112,5	112,5	110,5	110,5	0,0	-1,7	0,5
<b>Restaurants et hôtels</b>	<b>201</b>	148,0	153,0	154,0	155,0	159,8	3,1	4,4	8,0
<b>Biens et services divers</b>	<b>253</b>	136,8	142,5	142,6	143,9	143,9	0,0	1,0	5,2

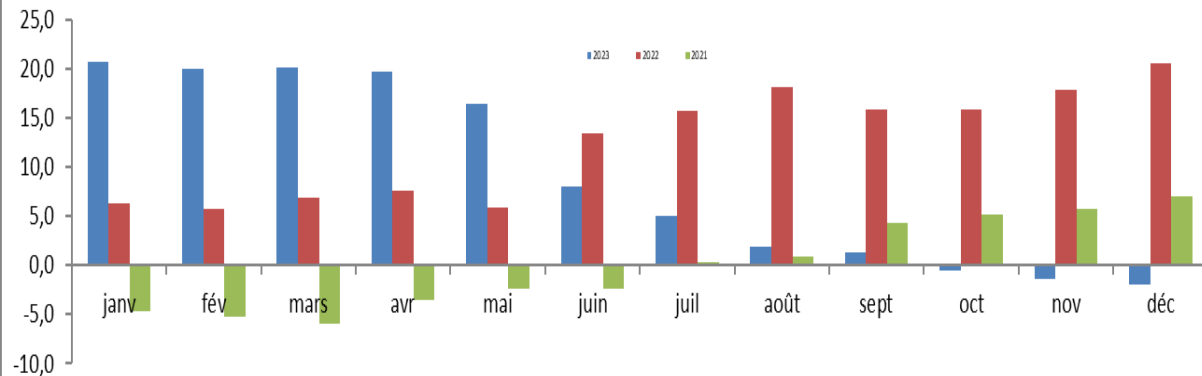
### Graphique des Fonctions



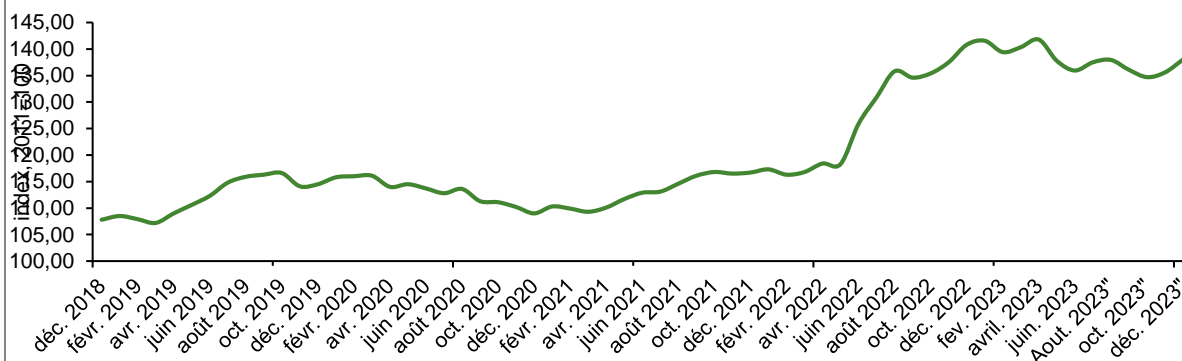
### Variation mensuelle de l'indice global



### Variation annuelle de l'indice global



### Evolution de l'IHPC de déc 2018 à nov 2023



## INDICE HARMONISE DES PRIX A LA CONSOMMATION DE MORONI, BASE 100 : 2011

L'indice harmonisé des prix à la consommation (IHPC) pour le mois de **décembre 2023** a enregistré une hausse de 1,8% comparé au mois précédent. Cette variation s'explique essentiellement par l'augmentation des prix des fonctions produits « **alimentaires et boissons non alcoolisées** » (+2,9%), « **Articles d'habillement et chaussures** » (+0,4%), « **Meubles, articles de ménage et entretien courant de la maison** » (+0,1%), « **Communications** » (+0,7%), « **Restaurants et hôtels** » (+3,1%).

En comparant avec le mois de décembre 2022, l'indice des prix à la consommation a connu une diminution de 2,0%. L'inflation annuel est de 8,6%.

Les prix des produits de la fonction « **alimentaires et boissons non alcoolisées** » ont augmenté de 2,9%. La hausse observée provient essentiellement des prix des « Pains et céréales » (+0,8%) des « Poissons et fruits de mer » (14,0%) ainsi que « Légumes et tubercules » (3,5%)

Les prix des produits de la fonction « **Articles d'habillement et chaussures** » se sont accrus de +0,4% en décembre 2023 par rapport au mois précédent. La hausse des prix observé est en liaison avec ceux des vêtements 0,8%.

Les prix des produits de la fonction « **Meubles, articles de ménage et entretien courant de la maison** » ont enregistré une hausse de 0,1% au mois de décembre 2023 sous l'effet d'une augmentation de prix des « Verrerie, vaisselle et ustensiles de ménage » (+1,0%) et des « Appareil électroménager, ménager et réparation » (+0,6%).

Les prix des produits de la fonction « **Communications** » ont connu une augmentation de 0,7%. Cette élévation résulte des « appareil de réception, d'enregistrement et de reproduction Matériel de téléphonie et de télécopie » (+9,4%).

Les prix des produits de la fonction « **Restaurants et hôtels** » ont progressé de 3,1% en raison des prix élevés des « Restaurants, cafés et établissements similaires » (+3,6%).

L'inflation sous-jacente (variation mensuelle de l'indice « hors produits frais et énergie) a connu une hausse de 0,1%. Le niveau de prix des produits frais a enregistré une hausse de 5,5% tandis que ceux des produits énergétiques ont connu une stabilité. Au regard de la provenance, les prix des produits importés et ceux des produits locaux se sont augmentés de 0,2% et 3,3%. Du point de vue de la classification sectorielle, les prix des produits du secteur primaire et ceux du secteur secondaire ont enregistré une hausse respective de 5,4% et 0,3% tandis que ceux des secteurs tertiaires ont connu une baisse de -0,1%. Pour ce qui est de la durabilité, les prix des produits durables, ceux des produits non durables et les produits semi durable ont enregistré une hausse respective de 1,6%, 2,5%et 0,2% tandis les services ont diminué de -0,1%.

Tableau 2 : les nomenclatures secondaires

	Pondérations	déc-22	sept-23	oct-23	nov-23	déc-23	Variation sur 1 mois	Variation sur 2 mois	Variation sur 3 mois	Variation annuelle (en glissement annuel)	Contributions mensuelles
<b>Importé</b>	4910,0	138,2	137,0	137,2	137,7	138,0	0,2	0,6	0,7	-0,2	0,001
<b>local</b>	5090,0	143,4	135,7	132,4	133,7	138,2	3,3	4,4	1,8	-3,6	0,017
<b>Energie</b>	527,0	139,9	136,8	134,2	131,5	131,5	0,0	-2,0	-3,9	-6,0	0,000
<b>Produits frais</b>	2928,0	158,0	145,4	139,2	142,8	150,7	5,5	8,2	3,6	-4,6	0,017
<b>Hors produits frais et énergie</b>	6545,0	133,1	132,2	132,8	132,8	133,0	0,1	0,2	0,6	-0,1	0,001
<b>Primaire</b>	2982,0	158,4	145,8	139,7	143,4	151,1	5,4	8,2	3,6	-4,6	0,017
<b>secondaire</b>	4353,0	139,5	137,0	137,3	138,2	138,6	0,3	1,0	1,2	-0,7	0,001
<b>Tertiaire</b>	2665,0	123,3	124,7	125,1	122,8	122,7	-0,1	-1,9	-1,7	-0,5	0,000
<b>Durable</b>	160,0	97,9	104,1	108,8	111,1	112,9	1,6	3,8	8,5	15,4	0,000
<b>Non durable</b>	7038,0	148,3	141,4	138,8	140,9	144,4	2,5	4,0	2,1	-2,6	0,018
<b>Semi Durable</b>	137,0	149,5	142,7	142,9	144,4	144,7	0,2	1,2	1,4	-3,3	0,000
<b>Services</b>	2665,0	123,3	124,7	125,1	122,8	122,7	-0,1	-1,9	-1,7	-0,5	0,000
<b>Indice global</b>		<b>140,8</b>	<b>136,3</b>	<b>134,7</b>	<b>135,6</b>	<b>138,0</b>	1,8	2,5	1,3	-2,0	0,000

**Tableau 3 : Prix moyens de quelques produits essentiels selon le mois de décembre 2023 à Moroni**

Unité :Kmf

Produits	Unité	déc-22	sept-23	oct-23	nov-23	déc-23
Riz long grain impo	Kg	494	550	513	513	521
Riz importé de luxe	5 kg	7313	7375	7375	7 375	7 375
Maïs jaune en grain	Kg	1000	1000	1000	1 000	1 000
Farine de blé en vr	Kg	852	592	636	638	638
Farine de maïs jaur	Kg	989	1000	1000	1 000	1 000
Pain de blé industr	Kg	652	702	705	750	887
Abat de boeuf cong	Kg	1638	1438	1438	1 438	1 438
Viande de bœuf fra	Kg	3688	3697	3781	3 833	3 833
Viande de boeuf co	Kg	3488	2988	3063	3 938	2 938
Ailes de poulet (ma	Kg	1396	1367	1367	1 367	1 367
Cuisse de poulet co	Kg	2088	1688	1688	1 688	1 688
Thon (Mbassi)	Kg	2047	1751	2484	2 513	3 313
Thon (pweré)	Kg	1805	1519	2000	2 500	3 000
Lait caillé	Litre	2000	1800	1781	1 750	1 750
Lait frais de vache	Litre	2016	2250	1875	1 906	1 906
Huile végétale	Litre	1260	1160	1142	1 138	1 138
Orange	Kg	2956	455	595	905	905
Tomates rondes	Kg	1833	2187	1261	1 208	1 208
Feuille de manioc	Kg	557	624	571	577	577
Salade verte (laitue)	Kg	2656	4605	3964	3 883	3 883
Manioc frais en tuk	Kg	758	900	922	878	878
Pomme de terre	Kg	1207	1012	1158	1 145	1 545
Bananes longues (k	Kg	748	879	841	741	741
Sucre blanc raffiné	Kg	738	638	638	638	638
Facture d'électricit	kwh	198	198	198	198	198
Chargement d'une	Btllé 9 kg	13400	14250	14250	14 250	14 250
Petrole lampant er	Litre	350	350	350	350	350
Pétrole lampant ho	Litre	400	475	500	500	500
Bois de chauffage	Kg	157	210	225	291	291
Charbon de bois	Kg	601	421	480	490	490

### Institut National de la Statistique, des Etudes Economiques et Démographiques (INSEED)

- ☞ Directeur de la publication : M. Mohmed Ali, *Directeur Général de l'INSEED.*
- ☞ Directeur adjoint de la publication : M. Achirafi Youssouf Mbechezi., *DGA de l'INSEED.*
- ☞ Directeur chargé des Statistiques et Synthèses Economiques : M. Faissoil Youssouf
- ☞ Rédactrice en chef : Mm. Koulouthoumi Athoumani Mmadi, *Chef de Service des Prix*
- ☞ Collaborateurs : toute l'équipe du service prix

Adresse : Avenue de la République Populaire de Chine, BP 131 Moroni ; Tél : (+269) 3795882/4601993 ;