

# Comores

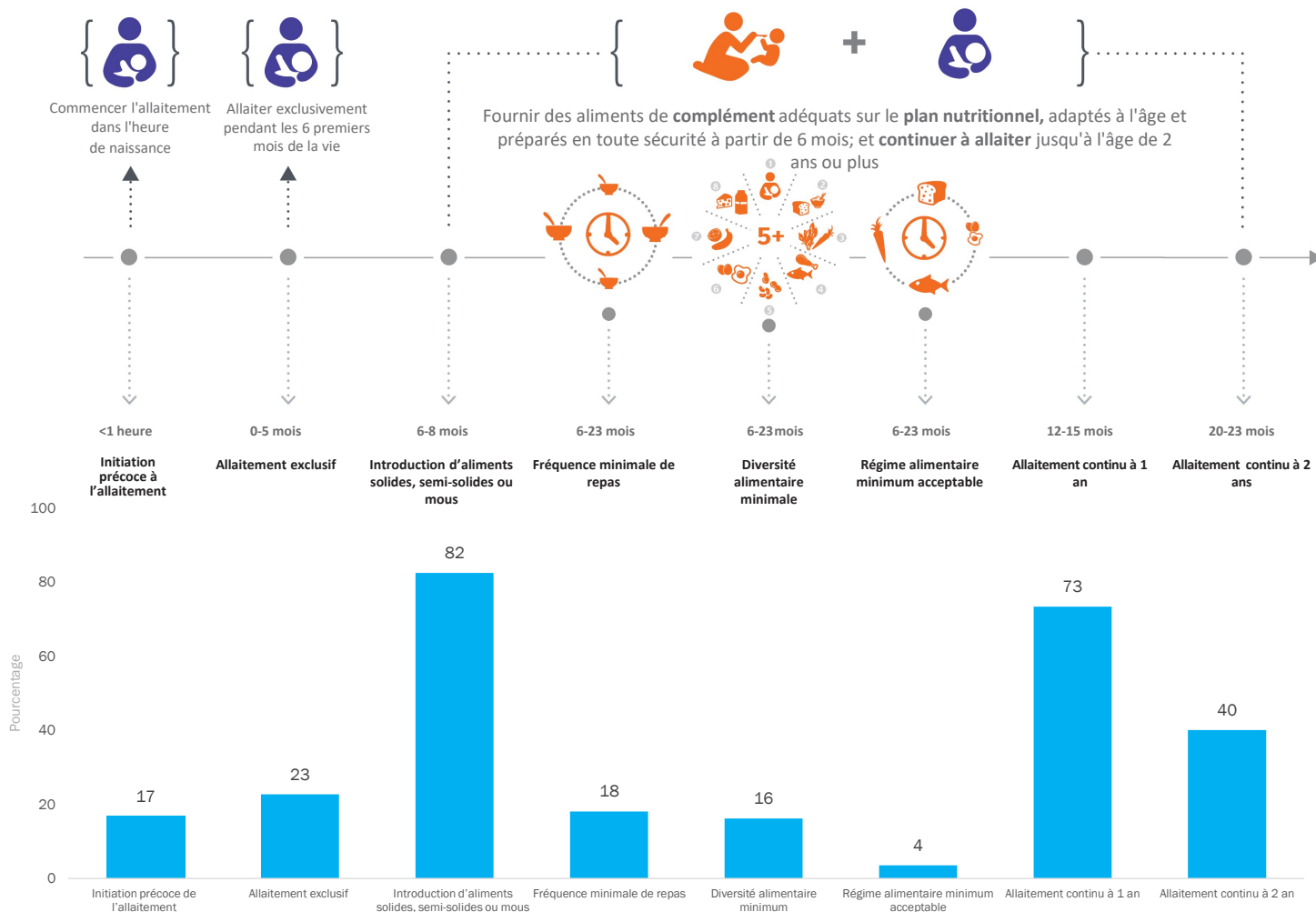
## 2022

### Alimentation du nourrisson et du jeune enfant (ANJE)

# MICS

### Multiple Indicator Cluster Surveys

#### Alimentation du nourrisson et du jeune enfant (%)

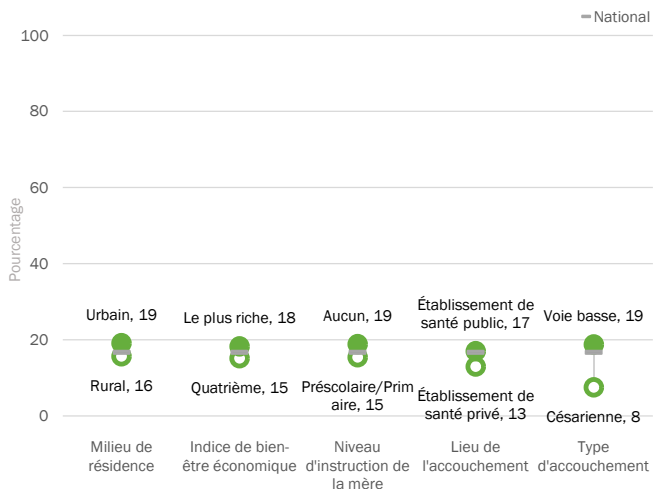


**Initiation précoce:** pourcentage de nouveau-nés allaités au sein dans l'heure qui suit la naissance; **Allaitement exclusif:** pourcentage de nourrissons âgés de 0 à 5 mois ne recevant que du lait maternel; **Introduction aux solides:** pourcentage de nourrissons âgés de 6 à 8 mois recevant des aliments solides ou semi-solides; **Diversité minimale de l'alimentation:** pourcentage d'enfants âgés de 6 à 23 mois recevant 5 des 8 groupes d'aliments recommandés; **Fréquence minimale des repas:** pourcentage d'enfants âgés de 6 à 23 mois recevant le nombre minimal recommandé d'aliments solides / liquides en fonction de l'âge de l'enfant; **Régime alimentaire minimum acceptable:** pourcentage d'enfants âgés de 6 à 23 mois recevant la diversité minimale d'aliments et le nombre minimal d'aliments; **Allaitement continu à 1 an:** pourcentage d'enfants de 12 à 15 mois qui continuent à recevoir du lait maternel; **Allaitement continu à 2 ans:** pourcentage d'enfants âgés de 20 à 23 mois qui continuent à être nourris au lait maternel.

## Messages clés

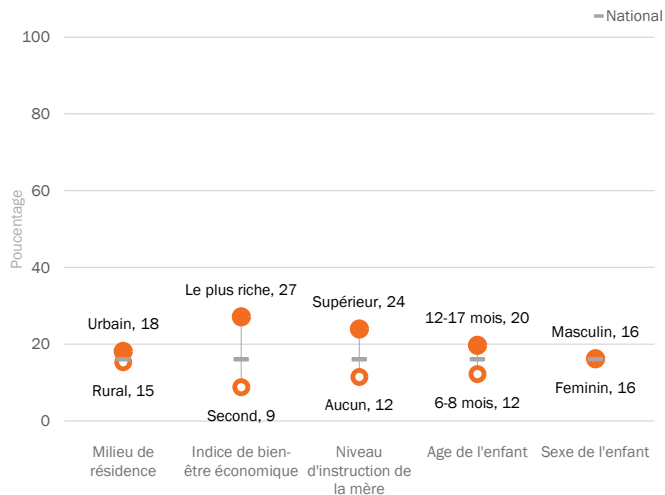
- Deux nouveau-nés sur dix sont allaités au sein dans l'heure qui suit la naissance ;
- Un enfant de moins de 6 mois sur 4 est exclusivement allaité au sein ;
- Deux enfants sur cinq bénéficient de l'allaitement maternel jusqu'à l'âge de 2 ans ;
- Au niveau national, parmi les enfants âgés de 6-23 mois, à peine 1 enfant sur 6 bénéficie d'une diversité minimale de l'alimentation. L'île de Ndzuwani enregistre le plus faible taux (15%) ;
- Les enfants âgés de 6-23 mois des ménages de quintile second (9%) sont ceux qui bénéficient le moins d'une diversité minimale de l'alimentation en comparaison aux enfants des ménages les plus riches (27%).

### Initiation précoce à l'allaitement



Pourcentage de nouveau-nés mis au sein dans l'heure qui suit la naissance, selon les caractéristiques de base

### Diversité minimale de l'alimentation



Pourcentage d'enfants âgés de 6 à 23 mois qui ont été nourris d'au moins 5 des 8 groupes d'aliments, selon les caractéristiques de base

### Repartition de la situation par île

Île	Initiation précoce à l'allaitement au sein	Diversité minimale de l'alimentation
National	17	16
Mwali	42	19
Ndzuwani	18	15
Ngazidja	11	17
Moroni	17	19
Reste Ngazidja	9	16

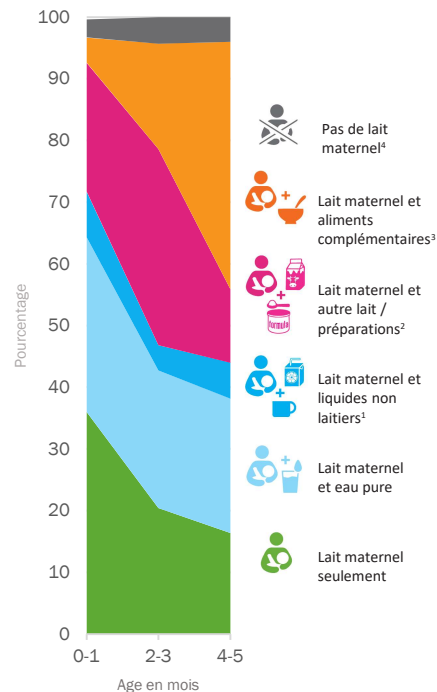
Pourcentage de nouveau-nés allaités au sein dans l'heure qui suit la naissance, pourcentage d'enfants âgés de 6 à 23 mois recevant 5 des 8 groupes d'aliments recommandés, par région

### ANJE: De quoi les nourrissons s'alimentent?

#### Liquides ou aliments consommés par les nourrissons de 0 à 5 mois

Pourcentage de nourrissons âgés de 0 à 5 mois recevant uniquement du lait maternel, du lait maternel et de l'eau simple, du lait maternel et des liquides non lactés, du lait maternel et d'autres produits laitiers / préparations lactées, du lait maternel et des aliments de complément et du lait maternel

Notes: 1) peut aussi avoir été nourri à l'eau simple; 2) peut également avoir été alimenté en eau simple et / ou en liquides non laitiers; 3) peut aussi avoir été nourri d'eau simple, de liquides autres que de lait et / ou d'autre lait / de préparations lactées; 4) peut avoir été nourri avec de l'eau simple, des liquides autres que du lait, d'autres préparations lactées pour nourrissons et / ou des aliments solides, semi-solides et mous.



L'enquête par grappes à indicateurs multiples (MICS) Comores a été réalisée en 2022 par l'Institut National de la Statistique et des Etudes Economiques et Démographiques (INSEED) dans le cadre du programme mondial MICS. L'appui technique a été fourni par le Fonds des Nations Unies pour l'enfance (UNICEF). L'UNICEF, la KOICA, l'UNFPA et la Banque Mondiale ont apporté un soutien financier

L'objectif de ce Résumé Statistique est de diffuser certaines conclusions de l'enquête MICS Comores 2022 relative à l'alimentation du nourrisson et du jeune enfant (ANJE). Les données de ce Résumé Statistique se trouvent dans les tableaux TC.7.1, TC7.2, TC.7.3, TC7.5, TC.7.6, TC.7.7 dans le rapport des résultats de l'enquête.

D'autres Résumés Statistiques et le rapport des résultats de cette enquête et d'autres sont disponibles sur [mics.unicef.org/surveys](https://mics.unicef.org/surveys)