



INSTITUT NATIONAL DE LA
STATISTIQUE, DESEITUDES
ECONOMIQUES ET DEMOGRAPHIQUES
(INSEED)

Union des Comores
Union – Solidarité –
Développement

Numéro : 04/17
Date de parution :
décembre 2021

INDICE DES PRIX À LA CONSOMMATION
nov-2021

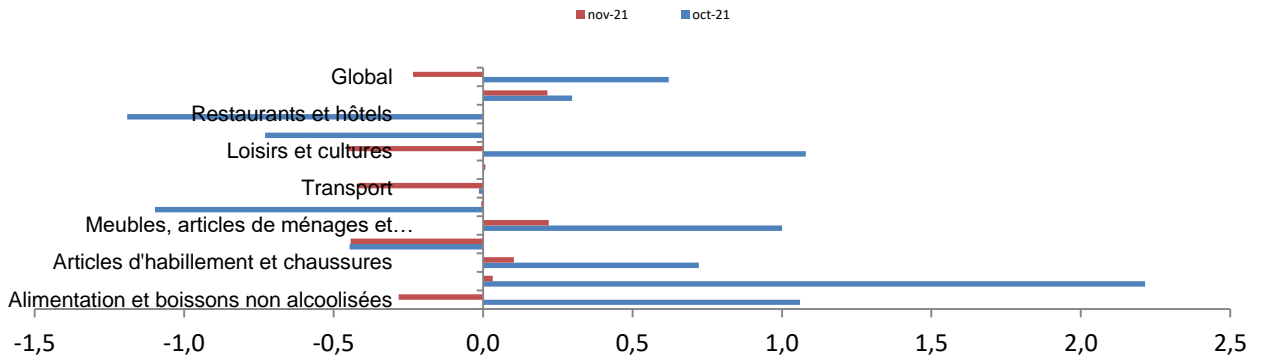
AVERTISSEMENT

L'Institut National de la Statistique des Etudes Economiques et Démographiques (INSEED) a le plaisir de mettre à la disposition des utilisateurs, la publication mensuelle de l'Indice Harmonisé des Prix à la Consommation (IHPC). L'IHPC est un indice de type Laspeyres qui couvre la consommation des ménages au sens de la Comptabilité Nationale. La population de référence est constituée de l'ensemble des ménages résidant dans la ville de Moroni. Le panier de la ménagère comprend 511 produits suivis dans 445 points d'observation repartis sur toute la ville de Moroni sur l'ensemble de types de points de vente est concerné. Plus de 4680 relevés de prix sont effectués chaque mois par les enquêteurs de l'INSEED. La période de base de l'IHPC est l'année 2011 et les pondérations de cet indice proviennent des résultats de l'Enquête 1,2,3 réalisée en 2014.

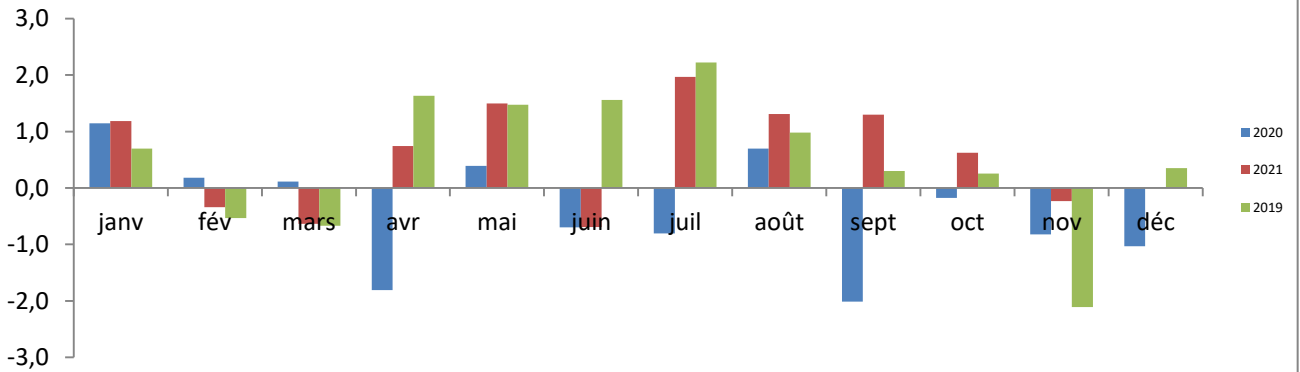
Tableau1 : Variation des indices par fonction Base 100: 2011

Regroupements	Pondérations	Indices pour les mois de					Variation en % sur		
		nov-20	août-21	sept-21	oct-21	nov-21	1 mois	3 mois	12 mois
INDICE GLOBAL	10 000	110,2	114,6	116,1	116,8	116,5	-0,2	1,7	5,8
Produits alimentaires et boissons non alcoolisées dont :	56,12	116,6	125,4	127,5	128,8	128,5	-0,3	2,5	10,2
<input type="checkbox"/> Pains et céréales	1087	109,3	108,3	113,3	109,0	109,9	0,8	1,4	0,5
<input type="checkbox"/> Viandes	903	113,3	126,0	140,2	138,6	137,5	-0,8	9,1	21,4
<input type="checkbox"/> Poissons et fruits de mer	934	120,7	146,4	125,1	137,1	131,0	-4,5	-10,5	8,5
<input type="checkbox"/> Lait, fromage et œufs	312	100,7	115,3	116,9	117,7	116,5	-1,0	1,0	15,7
<input type="checkbox"/> Huiles et graisses	161	98,8	102,7	105,0	107,6	109,5	1,8	6,6	10,8
<input type="checkbox"/> Légumes et tubercules	978	137,8	149,0	151,5	154,4	155,6	0,8	4,4	12,9
Boissons alcoolisées et tabac	75	138,3	140,6	143,0	146,2	146,2	0,0	4,0	5,8
Articles d'habillement et chaussures	433	103,1	105,4	105,1	105,9	106,0	0,1	0,5	2,8
Logement, eau, gaz, électricité et autres combustibles dont :	1074	107,0	97,9	98,7	98,3	97,9	-0,4	-0,1	-8,5
<input type="checkbox"/> Autres combustibles	49	137,7	141,3	147,9	149,6	140,1	-6,4	-0,9	1,7
Meubles, articles de ménage et entretien courant de la maison	250	114,4	114,9	114,9	116,1	116,3	0,2	1,3	1,7
Santé	360	108,9	115,8	117,5	116,2	116,2	0,0	0,3	6,6
Transports	880	87,4	91,5	92,6	92,6	92,2	-0,4	0,8	5,5
Communications	449	80,7	80,5	80,5	80,5	80,5	0,0	0,0	-0,3
Loisirs et culture	143	100,6	92,3	92,4	93,4	92,9	-0,5	0,6	-7,6
Enseignement	270	105,1	100,2	100,9	100,2	100,2	0,0	0,0	-4,7
Restaurants et hôtels	201	125,9	124,0	125,8	124,3	124,3	0,0	0,3	-1,3
Biens et services divers	253	111,8	113,6	113,5	113,8	114,1	0,2	0,4	2,0

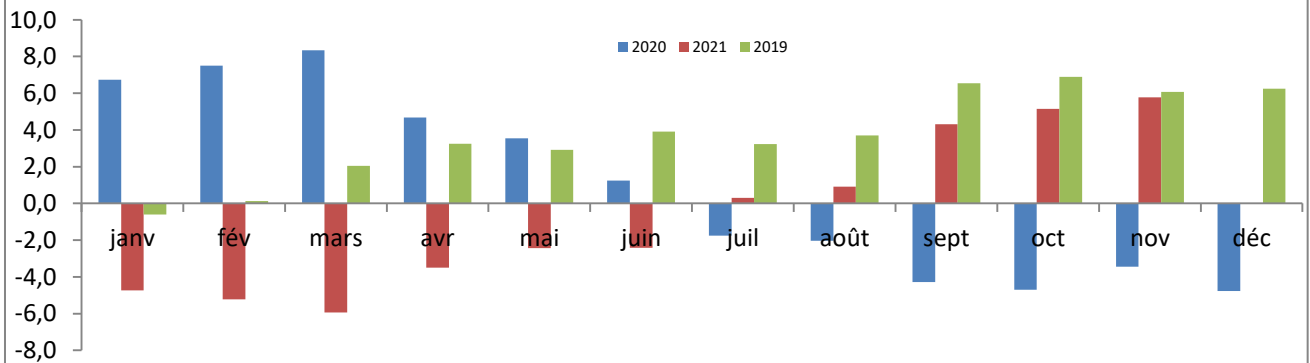
Graphique des Fonctions



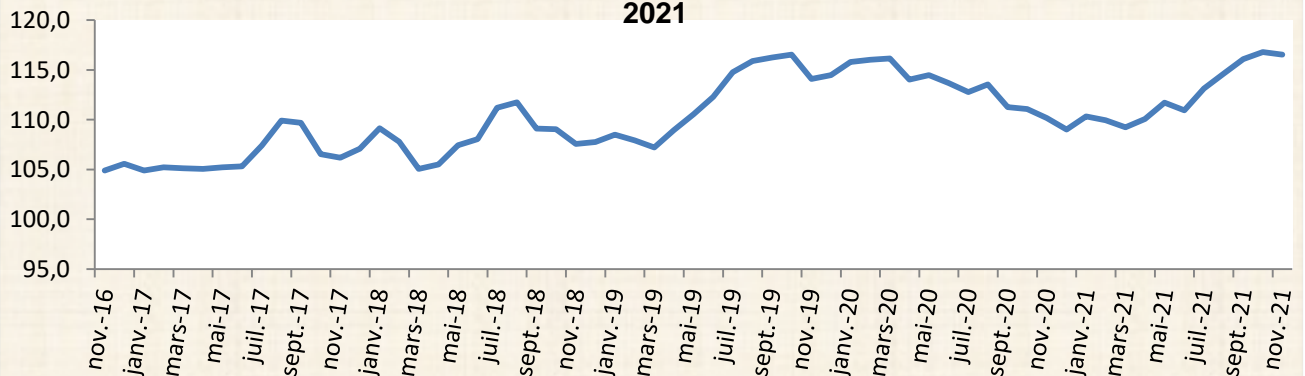
Variation mensuelle de l'indice global



Variation annuelle de l'indice global



Evolution de l'IHPC de novembre 2016 à novembre 2021



L'indice Harmonisé des prix à la Consommation du mois de novembre 2021 a décri de -0,2% comparé à celui du mois précédent. Cette évolution résulte du recul des prix des « produits alimentaires et boissons non alcoolisées » (-0,3%), « **Logement, eau, gaz, électricité et autres combustibles** » (-0,4%), « **Transports** » (-0,4%), « **Loisirs et culture** » (-0,5%). **En variation annuelle l'indice de prix à la consommation a progressé de 5,8%.**

Les prix des produits des fonctions « **alimentaires et boissons non alcoolisées** » s'est replié de 0,3% par rapport a octobre 2021. La baisse observée est soutenu par la régression des prix de Viandes **+0,8%**, Poissons et fruits de mer **-4,5%** ainsi que Lait, fromage et œufs **-1,0%**. **Le recule des prix observé en ce mois s'explique par une amélioration de l'offre des poissons.**

Les prix des produits « **Logement, eau, gaz, électricité et autres combustibles** » se sont amoindri de -0,4% par rapport au mois précédent. Cette évolution provient principalement de la diminution des prix des combustibles **-1,9%**.

Les prix des produits « **Transports** » ont diminué de -0,4%, en raison du fléchissement de ceux des transports aériens des passagers **-1,7%**.

Les prix des produits « **Loisirs et culture** » ont enregistré une baisse de 0,5% au mois d'octobre 2021 sous l'effet principalement d'une diminution des prix de ceux des **produits appareil de réception, d'enregistrement et de reproduction 3,5%**,

Cependant d'autres fonctions ont en registrer une légère hausse notamment :

Les prix des produits de fonction « **Articles d'habillement et chaussures**» (+0,1%), « **Meubles, articles de ménage et entretien courant de la maison** » (+0,2%), « **Biens et services divers** » (+0,2%).

Les prix des produits des fonctions « **Boissons alcoolisées et tabac** », « **Enseignement** », « **Restaurants et hôtels** » **sont demeuré stable.**

L'inflation sous-jacente (variation mensuelle de l'indice '**hors produits frais et énergie**') a diminué de -0,1%. Le niveau de prix des **produits frais et ceux des produits énergétiques on enregistré une baisse respective de -0,3% et 0,7%**. Au regard de la provenance, les prix des produits **importés ont diminué de -0,5% tandis que ceux des produits locaux ont connu une hausse de -0,1%**. Du point de vue de la classification sectorielle, les prix des produits du secteur primaires, ceux des secteurs secondaires et ceux des secteurs tertiaires ont enregistré une baisse respective de -0,4%, -0,1% et -0,1. Pour ce qui est de la durabilité, les prix des produits **durables, ceux des produits non durable et ceux des services ont enregistré une baisse respective de -0,5%, -0,3% et +0,1% tandis que ceux des produits semi durable ont connu une hausse de 0,6%**.

Tableau 2 : les nomenclatures secondaires

Libellés	Pondérations	nov-20	août-21	sept-21	oct-21	nov-21	Variation sur 1 mois	Variation sur 2 mois	Variation sur 3 mois	Variation annuelle (en glissement annuel)	Contributions mensuelles
Importé	4910,0	106,6	111,3	115,1	115,1	114,5	-0,5	-0,5	2,9	7,4	-0,003
Local	5090,0	113,7	117,8	117,1	118,5	118,6	0,1	1,3	0,7	4,3	0,000
Energies	527,0	101,0	96,5	97,0	97,1	96,4	-0,7	-0,6	-0,1	-4,6	0,000
Produits frais	2928,0	125,7	135,7	131,1	135,7	135,4	-0,3	3,3	-0,2	7,7	-0,001
Hors produits frais	6545,0	104,1	106,8	111,2	110,2	110,1	-0,1	-1,0	3,0	5,8	-0,001
Primaire	2982,0	126,0	135,8	131,4	136,0	135,5	-0,4	3,1	-0,2	7,6	-0,001
Secondaire	4353,0	105,5	109,9	115,8	114,6	114,5	-0,1	-1,1	4,2	8,5	-0,001
Tertiaire	2665,0	100,3	98,6	99,5	99,0	98,9	-0,1	-0,7	0,3	-1,4	0,000
Durable	160,0	93,1	84,5	84,5	84,8	84,4	-0,5	-0,1	-0,1	-9,3	0,000
Non durable	7038,0	114,2	121,4	123,2	124,4	124,1	-0,3	0,7	2,2	8,6	-0,002
Semi durable	137,0	116,6	112,4	112,5	114,0	114,7	0,6	1,9	2,0	-1,6	0,000
Service	2665,0	100,3	98,6	99,5	99,0	98,9	-0,1	-0,7	0,3	-1,4	0,000
Indices Globaux		110,2	114,6	116,1	116,8	116,5	-0,2	0,4	1,7	5,8	0,000

Tableau 3 : Prix moyens de quelques produits essentiels selon le mois de novembre 2021 à Moroni, Unité : Kmf

Produits	Unité	nov-20	août-21	sept-21	oct-21	nov-21
Riz long grain importé	Kg	369	344	344	344	344
Riz importé de luxe en sac ou sachet de 1 à 5kg	5 kg	4875	5000	5000	5000	5000
Maïs jaune en grain	Kg	1000	1000	1000	1000	1000
Farine de blé en vrac	Kg	400	413	440	476	490
Farine de maïs jaune importée	Kg	600	600	600	600	600
Pain de blé industriel en baguette	Kg	742	668	668	668	668
Abats de bœuf congelé (foie)	Kg	1163	1242	1300	1300	1300
Viande de bœuf fraîche avec os	Kg	2625	3500	3375	3359	3266
Viande de bœuf congelée sans os	Kg	2363	2750	2900	2938	2938
Ailes de poulet (mabawa) congelées	Kg	1048	1217	1400	1400	1400
Cuisses de poulet (mishiya) congelées	Kg	1100	1263	1250	1200	1300
Thon (Mbassi)	Kg	1950	2601	2604	2063	1960
Thon (pweré)	Kg	1688	2281	2188	1804	1631
Lait caillé	Litre	1484	1512	1531	1563	1500
Lait frais de vache	Litre	1484	1609	1594	1578	1500
Huile végétale	Litre	717	803	833	850	900
Orange	Kg	995	423	790	794	952
Tomates rondes	Kg	655	1262	1099	905	846
Feuille de manioc	Kg	398	590	580	529	341
Salade verte (laitue)	Kg	2152	4012	3021	2830	2956
Manioc frais en tubercule	Kg	715	627	629	635	672
Pomme de terre	Kg	847	1034	1038	1017	1175
Bananes longues (Kontriké)	Kg	509	582	601	553	537
Sucre blanc raffiné en poudre	Kg	500	500	500	500	500
Facture d'électricité	kwh	8077	8077	8077	8077	8077
Chargement d'une bouteille de gaz	Btlle 9 kg	12200	12200	12200	12200	12200
Pétrole lampant en station-service	Litre	250	250	250	250	250
Pétrole lampant hors station-service	Litre	300	300	300	300	300
Bois de chauffage	Kg	144	148	153	159	146
Charbon de bois	Kg	399	406	437	420	406

Institut National de la Statistique, des Etudes Economiques et Démographiques (INSEED)

Directeur de la publication : Ahmed Djoumoi, Directeur Général de l'INSEED

Directeur général adjoint : Moïmed Ali

Directeur des Statistiques Economiques et de la Comptabilité Nationale, Coordinateur du projet: Said Hamidou Ounais

Rédactrice en chef : Koulouthoumi Athoumani Mmadi

Collaborateurs : toute l'équipe du service prix

Adresse : Avenue de la République Populaire de Chine. BP 131 Moroni : Tél : (+269) 3339617/4601993 :