



INSTITUT NATIONAL DE LA
STATISTIQUE, DESEITUDES
ECONOMIQUES ET DEMOGRAPHIQUES
(INSEED)

Union des Comores
Union – Solidarité –
Développement

Numéro : 04/17
Date de parution :
novembre 2021

INDICE DES PRIX À LA CONSOMMATION
oct-2021

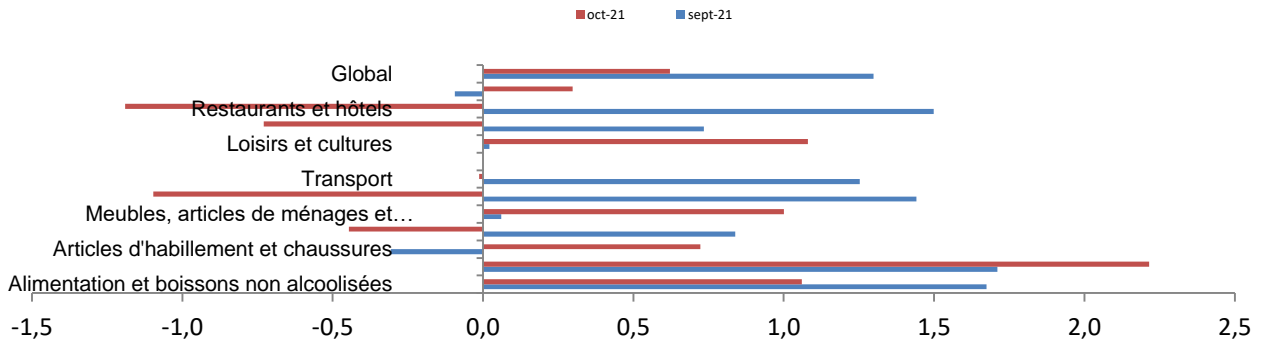
AVERTISSEMENT

L'Institut National de la Statistique des Etudes Economiques et Démographiques (INSEED) a le plaisir de mettre à la disposition des utilisateurs, la publication mensuelle de l'Indice Harmonisé des Prix à la Consommation (IHPC). L'IHPC est un indice de type Laspeyres qui couvre la consommation des ménages au sens de la Comptabilité Nationale. La population de référence est constituée de l'ensemble des ménages résidant dans la ville de Moroni. Le panier de la ménagère comprend 511 produits suivis dans 445 points d'observation repartis sur toute la ville de Moroni sur l'ensemble de types de points de vente est concerné. Plus de 4680 relevés de prix sont effectués chaque mois par les enquêteurs de l'INSEED. La période de base de l'IHPC est l'année 2011 et les pondérations de cet indice proviennent des résultats de l'Enquête 1,2,3 réalisée en 2014.

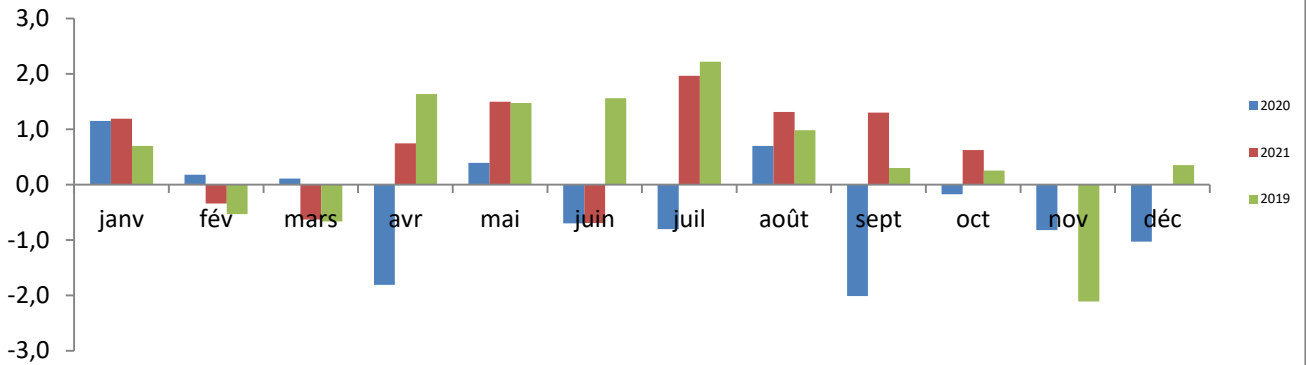
Tableau1 : Variation des indices par fonction Base 100: 2011

Regroupements	Pondérations	Indices pour les mois de					Variation en % sur		
		oct-20	juil-21	août-21	sept-21	oct-21	1 mois	3 mois	12 mois
INDICE GLOBAL	10 000	111,1	113,1	114,6	116,1	116,8	0,6	3,3	5,2
Produits alimentaires et boissons non alcoolisées dont :	56,12	118,2	122,0	125,4	127,5	128,8	1,1	5,6	9,0
<input type="checkbox"/> Pains et céréales	1087	109,3	107,9	108,3	113,3	109,0	-3,8	1,1	-0,2
<input type="checkbox"/> Viandes	903	113,6	123,0	126,0	140,2	138,6	-1,1	12,7	22,0
<input type="checkbox"/> Poissons et fruits de mer	934	134,3	141,9	146,4	125,1	137,1	9,6	-3,3	2,1
<input type="checkbox"/> Lait, fromage et œufs	312	101,2	112,7	115,3	116,9	117,7	0,6	4,4	16,2
<input type="checkbox"/> Huiles et graisses	161	98,0	102,3	102,7	105,0	107,6	2,5	5,2	9,8
<input type="checkbox"/> Légumes et tubercules	978	132,7	142,2	149,0	151,5	154,4	1,9	8,6	16,3
Boissons alcoolisées et tabac	75	140,4	140,6	140,6	143,0	146,2	2,2	4,0	4,1
Articles d'habillement et chaussures	433	103,0	105,5	105,4	105,1	105,9	0,7	0,3	2,8
Logement, eau, gaz, électricité et autres combustibles dont :	1074	107,7	101,1	97,9	98,7	98,3	-0,4	-2,8	-8,8
<input type="checkbox"/> Autres combustibles	49	146,9	142,0	141,3	147,9	149,6	1,1	5,3	1,8
Meubles, articles de ménage et entretien courant de la maison	250	114,4	114,9	114,9	114,9	116,1	1,0	1,1	1,5
Santé	360	108,6	115,8	115,8	117,5	116,2	-1,1	0,3	6,9
Transports	880	87,0	91,5	91,5	92,6	92,6	0,0	1,2	6,4
Communications	449	80,5	82,1	80,5	80,5	80,5	0,0	-1,9	0,0
Loisirs et culture	143	100,5	92,4	92,3	92,4	93,4	1,1	1,1	-7,1
Enseignement	270	105,1	100,2	100,2	100,9	100,2	-0,7	0,0	-4,7
Restaurants et hôtels	201	125,9	123,3	124,0	125,8	124,3	-1,2	0,9	-1,3
Biens et services divers	253	111,4	113,8	113,6	113,5	113,8	0,3	0,0	2,2

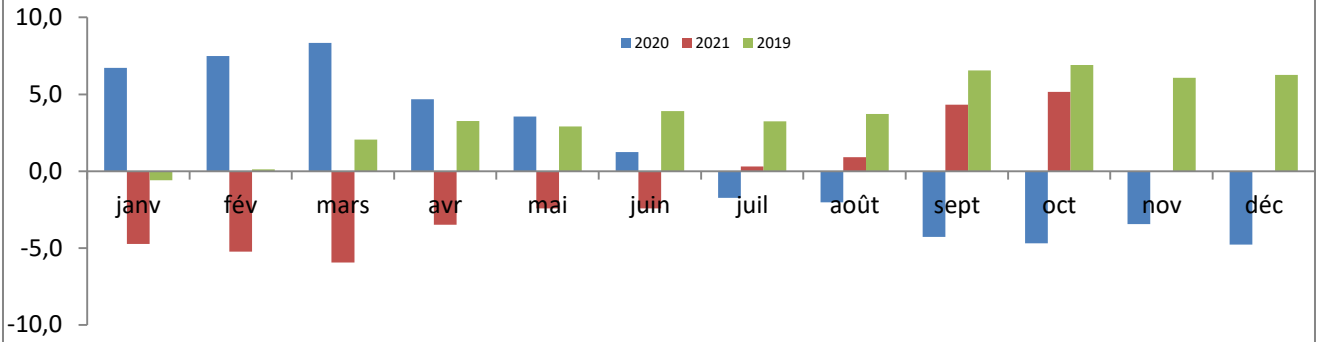
Graphique des Fonctions



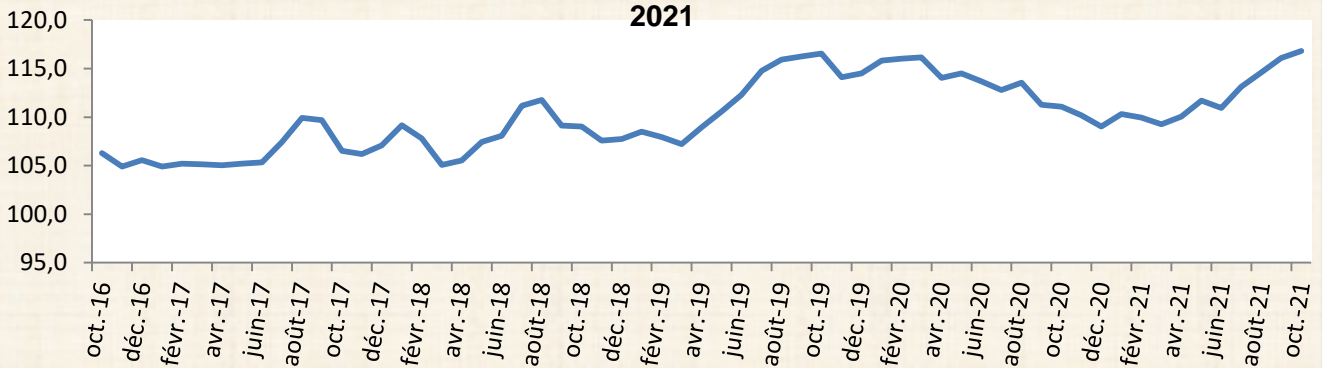
Variation mensuelle de l'indice global



Variation annuelle de l'indice global



Evolution de l'IIPC d'octobre 2016 à octobre 2021



L'indice Harmonisé des prix à la Consommation du mois d'octobre 2021 a augmenté de +0,6% comparé à celui du mois précédent. Cette variation résulte principalement de **l'accroissement des prix des « produits alimentaires et boissons non alcoolisées » (+1,1%), «Boissons alcoolisées et tabac» (+2,2%), «Articles d'habillement et chaussures » (+0,7%), « Meubles, articles de ménage et entretien courant de la maison» (+1,0%), «Loisirs et culture» (+1,1%) ainsi que «Biens et services divers» (+0,3%). En variation annuelle l'indice de prix à la consommation a amélioré de 5,2%.**

Les prix des produits des fonctions **« alimentaires et boissons non alcoolisées »** ont amélioré de 1,1% en rythme mensuel en raison d'une augmentation de prix des Poissons et fruits de mer **+9,6%**, Viandes **+9,5%**, Lait, fromage et œufs **+0,6%**, Légumes et tubercules **+1,7%**, «Huiles et graisses » (2,5%) ainsi que Légumes et tubercules **+1,9%**.

Les prix des produits « Boissons alcoolisées et tabac » se sont progressé de **+2,2%** par rapport au mois précédent. Cette évolution provient principalement de l'accroissement des prix des tabacs et stupéfiants **+4,3%**.

Les prix des produits **«Articles d'habillement et chaussures»** se sont élevé de **+0,7%** au cours de la période sous revue, en rapport avec l'augmentation des prix **des vêtements 1,4%**, et

Les prix des produits **« Meubles, articles de ménage et entretien courant de la maison »** ont enregistré une hausse de **+1,0%** au mois d'octobre 2021 sous l'effet principalement d'une augmentation des prix de ceux des **produits article de ménage en textile +3,4%**, **appareil électro ménager, ménage et réparation 1,6%**

La hausse de prix des produits de fonction **« Meubles, articles de ménage et entretien courant de la maison »** est marquée par celle des prix **des produits gros outillage, articles et produits pour soins corporel +1,70%**.

Les prix des produits de fonction **« Loisirs et culture»** est marquée par celle des prix **des livres, matériel de traitement de l'information 0,7%**, **papèterie et matériel de dessin +0,5%**.

Les prix des produits Biens et services divers ont augmenté de 0,3%. Cette croissance provient de celle d'articles de bijouterie et horlogerie 2,2%

Cependant d'autres fonctions ont en registrer une légère baisse notamment :

Les prix des produits de fonction **«Logement, eau, gaz, électricité et autres combustibles» (-0,4%)**, **« Biens et services dive Restaurants et hôtels » (-1,2%)**.

L'inflation sous-jacente (variation mensuelle de l'indice 'hors produits frais et énergie') a diminué de **+0,9%**. Le niveau de prix des **produits frais et ceux des produits énergétiques on enregistré une hausse respective de -3,5% et 0,1%**. Au regard de la provenance, les prix des produits **importés ont connu une stabilité tandis que ceux des produits locaux ont enregistré une hausse de 1,2%**. Du point de vue de la classification sectorielle, les prix des produits du secteur primaires ont enregistré une hausse de **+3,5%** tandis que ceux des secteurs secondaires et tertiaires ont connu une baisse respective de **-1,1%** et **-1,6%**. Pour ce qui est de la durabilité, les prix des produits **durables, ceux des produits non durable et ceux des produits semi durable ont enregistré une hausse respective de +0,4%, +1,0% et +1,3%** tandis que les services ont connu une baisse de **-0,6%**.

Tableau 2 : les nomenclatures secondaires

Libellés	Pondérations	oct-20	juil-21	août-21	sept-21	oct-21	Variation sur 1 mois	Variation sur 2 mois	Variation sur 3 mois	Variation annuelle (en glissement annuel)	Contributions mensuelles
Importé	4910,0	106,2	111,1	111,3	115,1	115,1	0,0	3,4	3,6	8,3	0,000
Local	5090,0	115,9	115,2	117,8	117,1	118,5	1,2	0,6	2,9	2,3	0,006
Energies	527,0	101,7	101,3	96,5	97,0	97,1	0,1	0,6	-4,2	-4,5	0,000
Produits frais	2928,0	128,6	131,0	135,7	131,1	135,7	3,5	0,0	3,6	5,6	0,012
Hors produits frais	6545,0	104,1	106,2	106,8	111,2	110,2	-0,9	3,2	3,8	5,9	-0,006
Primaire	2982,0	128,9	131,2	135,8	131,4	136,0	3,5	0,1	3,6	5,5	0,012
Secondaire	4353,0	105,4	109,0	109,9	115,8	114,6	-1,0	4,3	5,2	8,8	-0,004
Tertiaire	2665,0	100,6	99,8	98,6	99,5	99,0	-0,6	0,4	-0,8	-1,6	-0,001
Durable	160,0	93,9	88,8	84,5	84,5	84,8	0,4	0,4	-4,5	-9,7	0,000
Non durable	7038,0	115,4	118,8	121,4	123,2	124,4	1,0	2,5	4,7	7,8	0,007
Semi durable	137,0	116,5	112,6	112,4	112,5	114,0	1,3	1,4	1,3	-2,1	0,000
Service	2665,0	100,6	99,8	98,6	99,5	99,0	-0,6	0,4	-0,8	-1,6	-0,001
Indices Globaux		111,1	113,1	114,6	116,1	116,8	0,6	1,9	3,3	5,2	0,000

Tableau 3 : Prix moyens de quelques produits essentiels selon le mois d'octobre 2021 à Moroni,
Unité : Kmf

Produits	Unité	oct-20	juil-21	août-21	sept-21	oct-21
Riz long grain importé	Kg	369	344	344	344	344
Riz importé de luxe en sac ou sachet de 1 à 5kg	5 kg	4875	5000	5000	5000	5000
Maïs jaune en grain	Kg	1000	1000	1000	1000	1000
Farine de blé en vrac	Kg	400	400	413	440	476
Farine de maïs jaune importée	Kg	600	600	600	600	600
Pain de blé industriel en baguette	Kg	742	668	668	668	668
Abats de bœuf congelé (foie)	Kg	1163	1225	1242	1300	1300
Viande de bœuf fraîche avec os	Kg	3000	3063	3500	3375	3359
Viande de bœuf congelée sans os	Kg	2300	2535	2750	2900	2938
Ailes de poulet (mabawa) congelées	Kg	1048	1217	1217	1400	1400
Cuisses de poulet (mishiya) congelées	Kg	1100	1138	1263	1250	1200
Thon (Mbassi)	Kg	2125	2667	2601	2604	2063
Thon (pweré)	Kg	1835	2125	2281	2188	1804
Lait caillé	Litre	1500	1531	1512	1531	1563
Lait frais de vache	Litre	1500	1500	1609	1594	1578
Huile végétale	Litre	717	783	803	833	850
Orange	Kg	892	302	423	790	794
Tomates rondes	Kg	643	663	1262	1099	905
Feuille de manioc	Kg	479	517	590	580	529
Salade verte (laitue)	Kg	1984	4012	4012	3021	2830
Manioc frais en tubercule	Kg	732	683	627	629	635
Pomme de terre	Kg	739	1015	1034	1038	1017
Bananes longues (Kontriké)	Kg	531	503	582	601	553
Sucre blanc raffiné en poudre	Kg	500	500	500	500	500
Facture d'électricité	kwh	8077	8077	8077	8077	120
Chargement d'une bouteille de gaz	Btlle 9 kg	12200	12200	12200	12200	12200
Pétrole lampant en station-service	Litre	250	250	250	250	250
Pétrole lampant hors station-service	Litre	300	300	300	300	300
Bois de chauffage	Kg	158	155	148	153	159
Charbon de bois	Kg	404	377	406	437	420

Institut National de la Statistique, des Etudes Economiques et Démographiques (INSEED)

Directeur de la publication : Ahmed Djoumoi, Directeur Général de l'INSEED

Directeur général adjoint : Moïmed Ali

Directeur des Statistiques Economiques et de la Comptabilité Nationale, Coordinateur du projet: Said Hamidou Ounais

Rédactrice en chef : Koulouthoumi Athoumani Mmadi

Collaborateurs : toute l'équipe du service prix

Adresse : Avenue de la République Populaire de Chine, BP 131 Moroni ; Tél : (+269) 3339617/4601993 ;