



**INSTITUT NATIONAL DE LA
STATISTIQUE ET DESEITUDES
ECONOMIQUES ET
DEMOGRAPHIQUES
(INSEED)**

*Union des Comores
Union – Solidarité -
Développement*

*Numéro : 04/16
Date de parution :
novembre 2016*

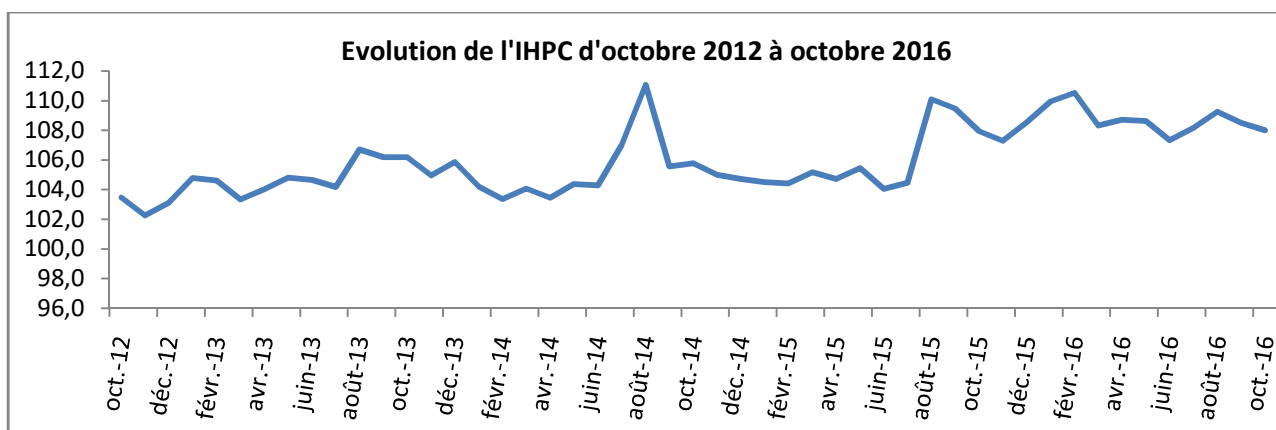
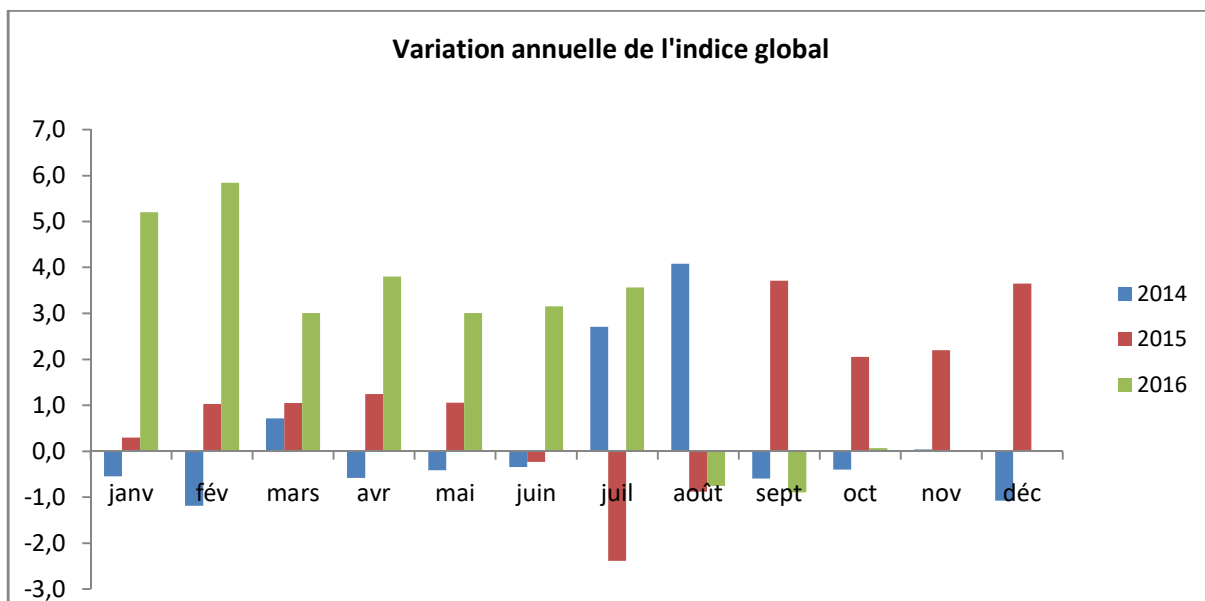
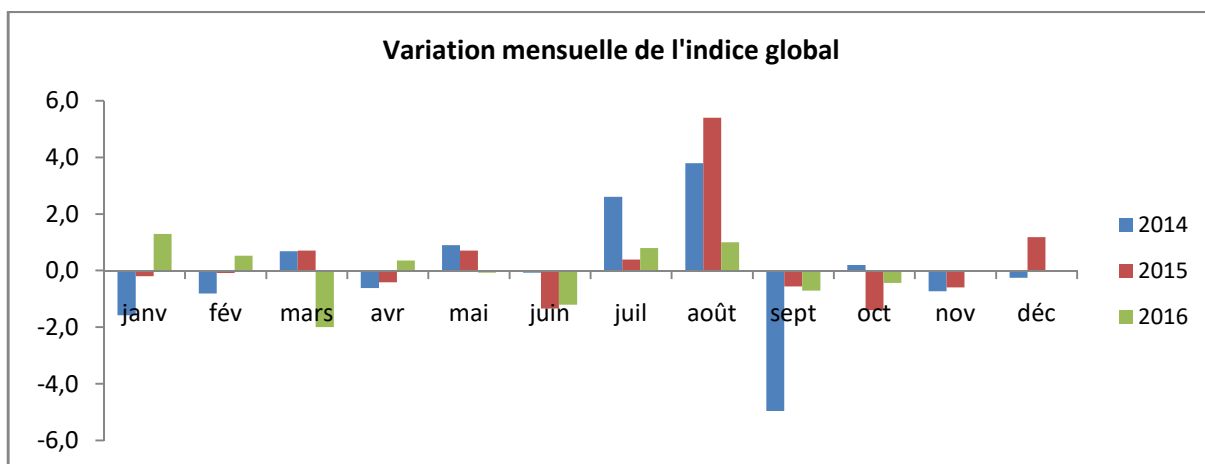
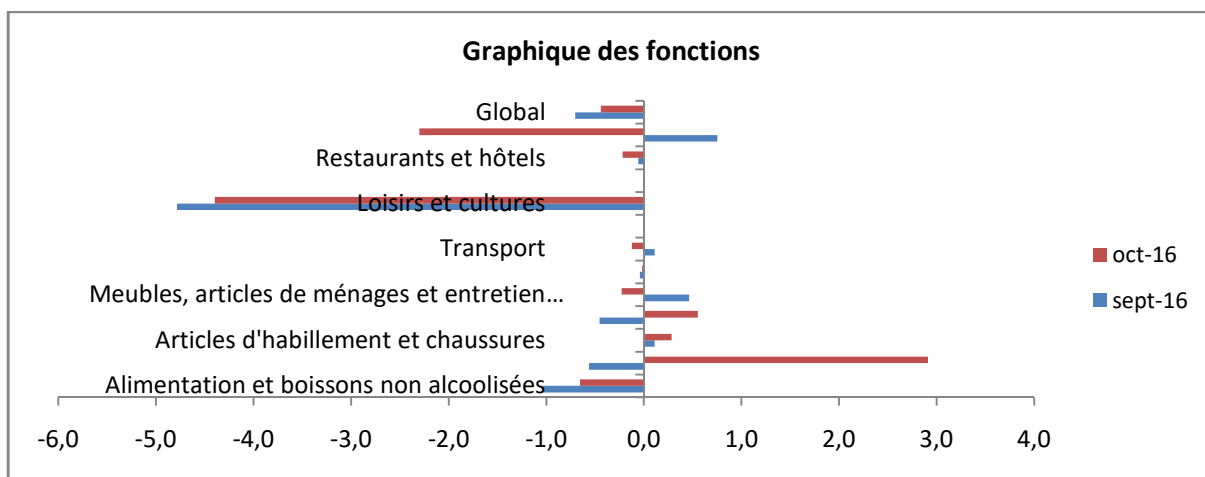
INDICE DES PRIX A LA CONSOMMATION
octobre 2016

AVERTISSEMENT

L'Institut National de la Statistique et des Etudes Economiques et Démographiques (INSEED) a le plaisir de mettre à la disposition des utilisateurs, la publication mensuelle de l'Indice Harmonisé des Prix à la Consommation (IHPC). L'IHPC est un indice de type Laspeyres qui couvre la consommation des ménages au sens de la Comptabilité Nationale. La population de référence est constituée de l'ensemble des ménages résidant dans la ville de Moroni. Le panier de la ménagère comprend 511 produits suivis dans 445 points d'observation repartis sur toute la ville de Moroni sur l'ensemble de types de points de vente est concerné. Plus de 4680 relevés de prix sont effectués chaque mois par les enquêteurs de l'INSEED. La période de base de l'IHPC est l'année 2011 et les pondérations de cet indice proviennent des résultats de l'Enquête 1.2.3 réalisée en 2014.

Tableau 1 : Variation des indices par fonction Base 100: 2011

Regroupements	Pondérations	Indices pour les mois de					Variation en % sur		
		oct-15	juil-16	août-16	sept-16	oct-16	1 mois	3 mois	12 mois
INDICE GLOBAL	10 000	107,9	108,2	109,3	108,5	108,0	-0,4	-0,2	0,1
Produits alimentaires et boissons non alcoolisées dont :	5612	113,9	116,6	118,6	117,3	116,6	-0,7	-0,1	2,3
□ <i>Pains et céréales</i>	1087	109,0	106,8	108,3	108,6	109,4	0,8	2,5	0,4
□ <i>Viandes</i>	903	109,8	109,4	109,6	107,9	109,9	1,9	0,5	0,1
□ <i>Poissons et fruits de mer</i>	934	106,3	134,8	144,5	135,2	127,0	-6,1	-5,8	19,5
□ <i>Lait, fromage et œufs</i>	312	103,9	109,4	109,2	109,6	107,9	-1,6	-1,4	3,9
□ <i>Huiles et graisses</i>	161	101,9	94,8	93,9	93,9	93,9	0,0	-0,9	-7,8
□ <i>Légumes et tubercules</i>	978	140,2	138,1	133,9	136,5	133,8	-1,9	-3,1	-4,5
Boissons alcoolisées et tabac	75	95,2	99,8	99,3	98,8	101,6	2,9	1,9	6,8
Articles d'habillement et chaussures	433	97,2	96,1	99,7	99,8	100,1	0,3	4,2	3,0
Logement, eau, gaz, électricité et autres combustibles dont :	1074	102,1	98,7	97,5	97,1	97,6	0,6	-1,0	-4,4
□ <i>Autres combustibles</i>	49	106,1	107,8	109,1	111,2	114,8	3,2	6,5	8,2
Meubles, articles de ménage et entretien courant de la maison	250	103,6	108,3	107,8	108,3	108,1	-0,2	-0,2	4,4
Santé	360	99,8	109,0	109,4	109,4	109,4	0,0	0,4	9,5
Transports	880	102,1	88,3	87,1	87,2	87,1	-0,1	-1,4	-14,8
Communications	449	90,1	87,4	87,4	87,4	87,4	0,0	0,0	-3,0
Loisirs et culture	143	99,7	98,2	98,5	93,8	89,7	-4,4	-8,7	-10,1
Enseignement	270	102,8	101,1	102,9	102,9	102,9	0,0	1,7	0,1
Restaurants et hôtels	201	110,4	107,9	108,6	108,5	108,3	-0,2	0,3	-2,0
Biens et services divers	253	98,5	102,3	102,4	103,1	100,8	-2,3	-1,5	2,4



INDICE HARMONISE DES PRIX A LA CONSOMMATION DE MORONI, BASE 100 : 2011

Mois d'octobre 2016 :

En octobre 2016, le niveau général des prix à la consommation des ménages a enregistré une baisse de -0,4% par rapport au mois de septembre. La baisse observée est due principalement à celle des prix des produits des fonctions suivantes: « **Produits alimentaires et boissons non alcoolisées** » (-0,7%), « **Transport** » (-0,1%) et « **Meubles, articles de ménage et entretien courant de la maison** » (-0,2%). Par contre, on observe une hausse au niveau des fonctions suivantes : « *Autres combustibles* » (+3,2%) et « **Boissons alcoolisées et tabac** » (+2,9%).

La baisse des prix de la fonction « Produits alimentaires et boissons non alcoolisées » est liée à celle des prix des postes suivants: « poissons frais » (-8,5%), Légumes frais en feuilles (-11,2%), tubercules et plantain (-3,2%), Lait (-2,2%), mouton-chèvre (-8,8%), Légume secs oléagineux (-1,1%), autres fruits frais (-1,4%). Les produits qui ont eu une forte contribution à la baisse de l'indice sont: Restaurants, cafés et établissements similaires (-0,26%), œuf (-0,8%), Transport aérien de passagers (-0,6%).

Par contre, les postes « Légume frais en fruit ou en racine » (+14,8%), « poissons et autres produits séchés ou fumés » (+6,4%), Sel, épices, sauces et produits alimentaires n.d.a. (+0,7%) et Bœuf (+0,11%) ont enregistré une hausse. L'augmentation qui s'affiche au niveau du poste « Bœuf » (+0,11%) par rapport au mois précédent pourrait être lié à cette période de ce mois d'octobre où le grand mariage est fortement célébré.

En inflation annuelle, on enregistre une hausse de 0,1% en octobre 2016 contre une baisse de -0,9 % le mois précédent. Cette inflation est liée à la régression des prix des produits de la fonction de consommation « **Produits alimentaires et boissons non alcoolisées** » (+2,3%). On observe une baisse de -0,2% en variation trimestrielle.

Unité :Kmf

Produits	Unité	sept-15	juin-16	juil-16	août-16	sept-16
Riz long grain importé	Kg	400	397	400	400	400
Riz importé de luxe en sac ou sachet de 1 à 5kg	5 kg	4250	4188	4313	4688	4688
Maïs jaune en grain	Kg	1000	963	1000	1000	1000
Farine de blé en vrac	Kg	400	436	423	411	400
Farine de maïs jaune importée	Kg	558	563	563	573	600
Pain de blé industriel en baguette	Kg	680	695	593	616	624
Abats de bœuf congelé(foie)	Kg	1000	1047	1037	1037	1053
Viande de bœuf fraîche avec os	Kg	2938	2859	2906	3000	2938
Viande de bœuf congelée sans os	Kg	2106	2164	2129	2148	2156
Ailes de poulet (mabawa) congelées	Kg	1072	1018	1030	1019	1004
Cuisses de poulet (mishiya) congelées	Kg	1169	1115	1114	1100	1100
Thon (Mbassi)	Kg	2094	2146	2333	2527	2328
Thon (pweré)	Kg	1516	1664	1673	1996	1797
Lait caillé	Litre	1594	1500	1500	1500	1554
Lait frais de vache	Litre	1641	1500	1500	1531	1554
Huile végétale	Litre	792	650	650	650	650
Orange	Kg	768	148	236	373	605
Tomates rondes	Kg	722	988	450	427	431
Feuille de manioc	Kg	678	422	654	591	635
Salade verte (laitue)	Kg	2461	2908	2491	1854	1133
Manioc frais en tubercule	Kg	489	445	440	469	443
Pomme de terre	Kg	791	922	1113	1036	800
Bananes longues (Kontriké)	Kg	466	504	518	485	432
Sucre blanc raffiné en poudre	Kg	613	488	488	475	475
Facture d'électricité	kwh	7193	7193	7193	7193	7193
Chargement d'une bouteille de gaz	Btllé 9 kg	12900	12100	12100	12150	12175
Pétrole lampant en station service	Litre	350	325	275	250	250
Pétrole lampant hors station service	Litre	400	325	325	306	288
Bois de chauffage	Kg	112	110	110	107	109
Charbon de bois	Kg	313	323	323	354	361

Institut National de la Statistique, des Etudes Economiques et Démographiques (INSEED)

Directeur de la publication : Ahmed Djoumoi, Directeur Général de INSEED

Rédaction : Hamidou Said Ounais, Directeur Général Adjoint de l'INSEED chargé des statistiques des prix et toute l'équipe du service des statistiques des prix. **Adresse :** Avenue de la République Populaire de Chine, BP 131 Moroni ;
Tél : (+269) 764 48 61 ;

E-mail : ihnc.comores@gmail.com